



T.C
MERKEZEFENDİ KAYMAKAMLIĞI
EĞİTİM KURUMLARI YAPTIRMA ve YAŞATMA DERNEĞİ
DENİZLİ GÖRME ENGELLİLER İLKOKULU – ORTAOKULU MÜDÜRLÜĞÜ



2024 - 2028 STRATEJİK PLANI



“Milli Eğitim'in gayesi yalnız hükümete memur yetiştirmek değil, daha çok memlekete ahlâklı, karakterli, cumhuriyetçi, inkılâpçı, olumlu, atılgan, başladığı işleri başarabilecek kabiliyette, dürüst, düşünceli, iradeli, hayatta rastlayacağı engelleri aşmaya kudretli, karakter sahibi genç yetiştirmektir.”

Mustafa Kemal ATATÜRK

Okul Bilgileri

İli: DENİZLİ		İlçesi: MERKEZEFENDİ	
Adres:	Mehmet Akif Ersoy MH. 50. Sk. No:2	Coğrafi Konum (link):	https://goo.gl/maps/q7VzEuzAPkz
Telefon Numarası:	0(258) 377 11 45	Faks Numarası:	0(258) 377 62 55
e-Posta Adresi:	756333@meb.k12.tr 756446@meb.k12.tr	Web sayfası adresi:	http://dgeo.meb.k12.tr/ http://dgei.meb.k12.tr/
Kurum Kodu:	756333 (ortaokul) – 756446 (ilkokul)	Öğretim Şekli:	Tam Gün

SUNUŞ

Bir ulusun kalkınmasındaki en önemli etken, çağdaş bir eğitim yapısına sahip olmaktır. Gelişmiş ülkelerde uzun yıllardır sürdürülmekte olan kaynakların rasyonel bir şekilde kullanımı, eğitimde stratejik planlamayı zorunlu kılmıştır.

Milli Eğitim Bakanlığı bu motivasyonla 2004 yılından beri stratejik plan çalışmalarını başlatmıştır. Bu çalışmalar temelde iki nedene bağlıdır:

Tüm dünyada daha önceleri başlayan çağdaşlaşma ve yenileşme çalışmalarıyla uyumlu bir şekilde eğitim alanında da bu tip eylemlerle mali, fiziki ve insani kaynaklardan daha verimli ve etkin yararlanarak akademik ve kurumsal gelişmeleri hızlandırmaktır.

Diğer bir neden ise; ülkemizde 2004 yılında kabul edilen yasa gereği “performans esaslı bütçeleme sistemi”ne geçilmesidir.

Okulumuzda hazırlanan bu planın başarıya ulaşmasında, farkındalık ve katılım ilkesi önemli bir rol oynayacaktır. Bu nedenle çalışmanın gerçekleştirilmesinde emeği geçen stratejik planlama ekibi başta olmak üzere tüm paydaşlarımıza teşekkür ederiz.

Ülkemizin sosyal ve ekonomik gelişimine temel oluşturan en önemli faktörün eğitim olduğu anlayışıyla hazırlanan stratejik planımızda belirlediğimiz vizyon, misyon ve hedefler doğrultusunda yürütülecek çalışmalarda başarılar dileriz. Planın hazırlanmasında emeği geçen strateji yönetim ekibine, öğretmen, öğrenci ve velilerimize teşekkür ederim.

Baş Öğrt. Davut ÜNAL
EKYYD Denizli Görme Engelliler İlkokulu ve Ortaokulu Müdürü

İÇİNDEKİLER

1. GİRİŞ ve STRATEJİK PLANIN HAZIRLIK SÜRECİ.....	6
1.1.Strateji Geliştirme Kurulu ve Stratejik Plan Ekibi.....	7
1.2 Planlama Süreci	7
2. DURUM ANALİZİ.....	8
2.1.Kurumsal Tarihçe.....	8
2.2.Uygulanmakta Olan Planın Değerlendirilmesi..	8
2.3. Mevzuat Analizi.....	9
2.4. Üst Politika Belgelerinin Analizi.....	10
2.5. Faaliyet Alanları ile Ürün ve Hizmetlerin Belirlenmesi.....	10
2.6. Paydaş Analizi.....	11
2.7 Kuruluş İçi Analiz.....	12
2.7.1 Teşkilat Yapısı.....	13
2.7.2 İnsan Kaynakları.....	13
2.7.3. Teknolojik Düzey.....	14
2.7.4. Mali Kaynaklar.....	18
2.7.5. İstatistik Veriler.....	18
2.8 Dış Çevre Analizi (Politik, Ekonomik, Sosyal, Teknolojik, Yasal ve Çevresel Çevre Analizi ve PESTLE.....	23
2.9.Güçlü ve Zayıf Yönler ile Fırsatlar ve Tehditler (GZFT) Analizi)	24
2.10.Tespit ve İhtiyaçların Belirlenmesi	24
3. GELECEĞE BAKIŞ.....	25
3.1.Misyon.....	25
3.2. Vizyon.....	25
3.3. Temel Değerler.....	26
4. AMAÇ, HEDEF ve STRATEJİLERİN BELİRLENMESİ.....	26
4.1.Amaçlar.....	26
4.2.Hedefler.....	27
4.3.Performans Göstergeleri.....	27
4.4. Stratejilerin Belirlenmesi	28
4.5. Maliyetlendirme	32
5. İZLEME ve DEĞERENDİRME.....	32
6. STRATEJİK PLAN HEDEF KARTLARI.....	32

GİRİŞ VE PLAN HAZIRLIK SÜRECİ

Özel eğitim; Herkese fırsat ve imkân eşitliğinin sağlanması devletlerin sorumluluk alanlarından biri olduğu için, özel eğitime ihtiyaç duyan bireylerin eğitim ihtiyaçlarının diğer bireyler gibi karşılanmasını, Özel öğretim; Türk Millî Eğitim sisteminin genel ve özel amaçları doğrultusunda ilerleyen; çağı yakalayabilmiş; kaliteli, güvenilir, tercih edilebilir ve çeşitlenen eğitim taleplerini karşılayabilen özel öğretim kurumlarının gelişmesini sağlamayı hedefler. Ülkelerin sosyal ve ekonomik makro sistemlerinin alt yapısı olan eğitim sistemleri sosyo-ekonomik sistemlerle çok derin bir etkileşim içerisindedir. Eğitim sistemlerinde yapılan en ufak değişiklikler bile sosyo-ekonomik makro sistemleri etkilediği gibi, bu sistemlerde yaşanan ufak değişimler de eğitim makro sistemini etkilemekte ve değiştirmektedir. Eğitimin hem nicel hem de nitel gelişimi için devletler ve hükümetler eğitimde yenileşme, değişim, şeffaflık, etkililik, verimlilik, sürdürülebilirlik ve hesap verebilirlik gibi birçok hususu göz önünde bulundurmaya zorundadırlar. Ülkelerin sosyal ve ekonomik makro sistemlerinin alt yapısı olan eğitim sistemleri sosyo-ekonomik sistemlerle çok derin bir etkileşim içerisindedir. Eğitim sistemlerinde yapılan en ufak değişiklikler bile sosyo-ekonomik makro sistemleri etkilediği gibi, bu sistemlerde yaşanan ufak değişimler de eğitim makro sistemini etkilemekte ve değiştirmektedir. Eğitimin hem nicel hem de nitel gelişimi için devletler ve hükümetler eğitimde yenileşme, değişim, şeffaflık, etkililik, verimlilik, sürdürülebilirlik ve hesap verebilirlik gibi birçok hususu göz önünde bulundurmaya zorundadırlar.

Millî Eğitim Bakanlığı da toplumun taleplerine karşı duyarlı, katılımcılığa önem veren, hedef ve önceliklerini netleştirmiş, hesap veren, şeffaf ve etkin bir kamu yapılanmasının gereği olarak “Stratejik Yönetim” yaklaşımını gerek merkezi ve taşra teşkilatında gerekse okul boyutunda benimsemiş ve 5018 sayılı Kamu Mali Yönetimi ve Kontrol Kanunu gereğince mali saydamlık, hesap verme zorunluluğu, stratejik planlama ve performans esaslı bütçeleme gibi esasları uygulamaya başlamıştır. Bu doğrultuda Millî Eğitim Bakanlığı, kalkınma planları, programlar, ilgili mevzuat ve benimsediği temel ilkeler çerçevesinde geleceğe ilişkin misyon ve vizyonlarını oluşturarak, stratejik amaçlarını ve ölçülebilir hedeflerini saptayarak, performanslarını önceden belirlenmiş olan göstergeler doğrultusunda ölçerek ve bu sürecin izleme ve değerlendirmesini yapmak amacıyla katılımcı yöntemlerle 2024-2028 yıllarını içeren stratejik planını hazırlamış ve bu planı kamuoyu ile paylaşmıştır. Millî Eğitim Bakanlığı bu planı ile kamu hizmetlerinin istenilen düzeyde ve kalitede sunulabilmesi için bütçeleri ile program ve proje bazında kaynak tahsislerini; stratejik planlarına, yıllık amaç ve hedefleri ile performans göstergelerine dayandırmıştır.

Bu hazırlık programı, 5018 sayılı Kamu Mali Yönetimi ve Kontrol Kanunu, Kamu İdarelerinde Stratejik Planlamaya İlişkin Usul ve Esaslar Hakkında Yönetmelik ile Kamu İdareleri için Stratejik Planlama Kılavuzu’na dayanılarak hazırlanmıştır.

Okulumuz Ekyyd Denizli Görme Engelliler İlkokulu-Ortaokulu stratejik planlama çalışmasına önce Kalite Kurulu/OGYE belirlenmiş, gerekli toplantılar yapılmış, memnuniyet anketleri (öğrenci, veli, öğretmen, çalışan) anketleri düzenlenmiş, anket sonuçları tespit edilmiştir. GZFT (SWOT) analizi öğretmenler ve paydaşlarımızın katılımıyla uzun süren bir çalışma sonucu ilk şeklini almış, ulaşılan genel sonuçların sadeleştirilmesi ise Okul Gelişim ve Yönetim Ekibi ile Stratejik Planlama Ekibi tarafından yapılmış, sonuçlar öğretmenler kurulunda tartışılıp gerekli açıklamalar yapılmıştır. Durum analizinden sonra geleceğe yönelim aşamasında misyon, vizyon, temel değerler revize edilmiştir. Okulun amaçları, hedefleri, hedeflere ulaşmak için gerekli Stratejileri, eylem planı ve performans göstergeleri ortaya konulmuştur. Bu çalışmalar doğrultusunda okulumuz stratejik planı hazırlanmıştır. Stratejik Plan'da belirlenen hedeflerimizi ne ölçüde gerçekleştirdiğimiz, yani izleme ve değerlendirme altı aylık periyotlar halinde yapılacak ve ikinci yılın sonunda eğer gerekli görülüyorsa hedeflerde revizeye gidilecektir.

Stratejik Planlama Ekibi

1.GİRİŞ VE STRATEJİK PLANIN HAZIRLIK SÜRECİ

1.1 Strateji Geliştirme Kurulu ve Stratejik Plan Ekibi

Strateji Geliştirme Kurul Bilgileri		Stratejik Plan Ekibi Bilgileri	
Adı Soyadı	Ünvanı	Adı Soyadı	Ünvanı
Davut ÜNAL	Okul Müdürü	Hasan AĞIRCAN	Müdür Yardımcısı
Hasan AĞIRCAN	Müdür Yardımcısı	Bülent ÖZTÜRK	Öğretmen
Zerrin BOZCAYOCA	Öğretmen	Selime KAYMAZ	Öğretmen
Mustafa AKIN	Öğretmen	Neslihan UZUN	Öğretmen
Elif ALTUN	Okul Aile Birliği Başkanı	Duygu ORUÇ	Öğretmen
Muhammet ÇENELİ	Okul Aile Birliği Üyesi	Özlem ÇELİK	Gönüllü Veli

1.2. Planlama Süreci

Okulumuzun vizyonuna ulaşmak ve misyonunu gerçekleştirmek amacıyla Okul Gelişim ve Yönetim Ekibi güncellenmiştir. Stratejik planımızın hazırlanması ile ilgili bu ekibin öncelikle koordinasyonu kabul edilmiştir. Öncelikle mevcut durumumuz hakkında bir kanıya varılabilmesi amacıyla paydaş analizi ve görüşlerinin alınması yolu takip edilmiştir.

Katılımcı, plana sahip çıkma ve eleştirel yaklaşım ve öz değerlendirme stratejik planlamanın temel unsurlarından olduğu genel görüşü ile hareket edilmesi benimsenmiştir. Okulumuzda hizmeti yapan ve hizmeti alanların görüşlerine başvurulmuştur. Görüş ve öneriler, anketler ve görüşme formları geliştirilerek paydaşlardan alınmıştır. Bir grup anket istatistikî veri olarak değerlendirilmiş olup, kalite ölçütlerini belirleme anketi ve görüşme formları aracılığı ile yazılı olarak görüş ve öneri istenmiştir. Alınan görüş ve öneriler OGYE tarafından analiz edilerek çalışma gruplarının temeli oluşturulmuştur.

Ekibimiz tarafından paydaşların da görüşleri alınmak suretiyle SWOT analizi yapılarak güçlü zayıf yönler ile tehdit ve fırsatlar neler olabileceği hedeflerimiz ve değerlerimiz yeniden belirlenmiştir. Hedeflere ulaşmak için hangi stratejilerin uygulanması gerektiği bu stratejileri gerçekleştirecek faaliyetler neler olacağı ve hangi faaliyetleri hangi ekiplerin koordinesinde gerçekleştirileceği saptanmıştır. Performans göstergelerinin saptanması kurulacak ilgili ekiplerce belirlenmesi kararlaştırılmıştır.

2. DURUM ANALİZİ

Durum analizi bölümünde okulumuzun mevcut durumu ortaya konularak neredeyiz sorusuna yanıt bulunmaya çalışılmıştır. Bu kapsamda okulumuzun kısa tanıtımı, okul künyesi ve temel istatistikleri, paydaş analizi ve görüşleri ile okulumuzun Güçlü Zayıf Fırsat ve Tehditlerinin (GZFT) ele alındığı analize yer verilmiştir.

2.1 Okulun Kısa Tarihçesi:

Denizli Görme Engelliler İlkokulu ve Ortaokulu Denizli'nin kuzeybatısında 29 Ekim Bulvarı üzerinde, Merkezefendi İlçesine bağlı Barbaros mevkiinde 25.000 metrekare alan üzerinde kurulmuştur. Okulumuzun inşaatı; Denizli'nin ileri gelenleri ve hayırsever vatandaşların ve Eğitim Kurumları Yaptırma ve Yaşatma derneğinin, daha önceden hazineye ait olan 25.000 metrekare arazinin Görme Engelliler İlköğretim Okulu yapılmak üzere Bakanlığa tahsisi yapıldıktan sonra, Okulun temeli Temmuz 1995 yılında dönemin Cumhurbaşkanı Süleyman Demirel tarafından atılmıştır. Okul 1999 yılına gelinceye kadar zamanın Denizli Valisi Yusuf Ziya Göksu'nun büyük gayretleri Hayırsever Denizli Halkı 5000 metrekare kapalı alana sahip Görme Engelli öğrenciler için tasarlanmış bir okul meydana getirmeyi başarmışlardır.

2000 yılına gelindiğinde Okulun kaba inşaatı bitmiştir. Milli Eğitim Bakanlığının ayırdığı 300 milyar liralık bir ödenek ile Okulun ince işleri ihale edilmiş ve aynı yılın sonunda Okulumuz eğitim öğretime hazır hale getirilmiştir.

Okulumuzun inşaatı ile başlayan bir bahçe düzenlemesi vardır. Bahçe düzenlemesi, Denizli'de alt yapısı ile biten ilkokuldur. Okulumuzun ismi 4+4+4 sistemine geçtikten sonra değişerek, Eğitim Kurumları Yaptırma ve Yaşatma Derneği Denizli Görme Engelliler İlkokulu ve Orta Okulu adını almıştır.

2.2 Uygulanmakta Olan Planın Değerlendirilmesi

Okulumuz 2019-2023 Stratejik Planında, 3 amaç, 6 stratejik hedef,8 performans göstergesi, 22 eylem ifadesi bulunmaktadır. Okulumuzun 2019-2023 Stratejik Planı Amaç 1.1. kapsamında "Görme Engelli Öğrencilerimizin akademik anlamda başarılarında artış sağlamak ifadesine yer verilmiştir. Bu amaç doğrultusundaki no.1.1 nolu performans göstergesine göre akademik başarının %15 artışı yönünde 5 eylem ifadesine yer verilmiştir. Bu kapsamda okulumuzda başarılı öğrenci ve öğretmenleri motive edici çalışmaları yapılmıştır. Öğrencilere etkili ve verimli ders çalışma teknikleri konusunda bilinçlendirme çalışmaları yapılmıştır. Aynı amaç kapsamında 1.2 performans göstergesinde velisi ile birlikte test çözen engelli öğrencilerimizin oranında %10 artış olması yönünde 2 eylem ifadesine yer verilmiştir. Bu kapsamda yapılan çalışmaların devam etmesi gerektiği gözlenmiştir. Stratejik Amaç 2 kapsamında Okul toplumunda okuma beceri ve alışkanlığını geliştirmek ve yaygınlaştırmak için görme engelli öğrencilerimizin Braille yazılı ve sesli kitaplara hızlı bir şekilde erişmeleri ve her ay seviyelerine uygun en az bir kitap dinlemelerini sağlamak ifadesi kapsamında 2.1. nolu stratejik hedef ifadesinde yer alan Öğrencilerin sesli kütüphaneyi aktif kullanmalarını sağlamak bağlamında 2 eylem ifadesi ortaya konmuştur. Kütüphanenin öğrencilerimiz tarafından kullanım oranı takip edilerek istenilen hedefe ulaşılması yönünde çalışmalar yapılmıştır. Stratejik Amaç 3 ifadesinde yer alan Engelli öğrencilerin sosyal alanda aktif olmalarını sağlamak ve spor etkinliklerini yaygınlaştırmak maddesi kapsamında 2 hedef ve bu doğrultuda 7 eylem ifadesi ortaya konmuştur.

2.3 Mevzuat Analizi

YASAL YÜKÜMLÜLÜK (GÖREVLER)	DAYANAK(KANUN, YÖNETMELİK, GENELGE, YÖNERGE)
Atama	657 Sayılı Devlet Memurları Kanunu
	Milli Eğitim Bakanlığına Bağlı Okul ve Kurumların Yönetici ve Öğretmenlerinin Norm Kadrolarına İlişkin Yönetmelik
	Milli Eğitim Bakanlığı Eğitim Kurumları Yöneticilerinin Atama ve Yer Değiştirmelerine İlişkin Yönetmelik
	Milli Eğitim Bakanlığı Öğretmenlerinin Atama ve Yer Değiştirme Yönetmeliği
Ödül, Disiplin	Devlet Memurları Kanunu
	6528 Sayılı Milli Eğitim Temel Kanunu İle Bazı Kanun ve Kanun Hükmünde Kararnamelerde Değişiklik Yapılmasına Dair Kanun
	Milli Eğitim Bakanlığı Personeline Başarı, Üstün Başarı ve Ödül Verilmesine Dair Yönerge
	Milli Eğitim Bakanlığı Disiplin Amirleri Yönetmeliği
Okul Yönetimi	1739 Sayılı Milli Eğitim Temel Kanunu
	Milli Eğitim Bakanlığı İlköğretim Kurumları Yönetmeliği
	Milli Eğitim Bakanlığı Okul Aile Birliği Yönetmeliği
	Milli Eğitim Bakanlığı Eğitim Bölgeleri ve Eğitim Kurulları Yönergesi
	MEB Yönetici ve Öğretmenlerin Ders ve Ek Ders Saatlerine İlişkin Karar Taşınır Mal Yönetmeliği
Eğitim-Öğretim	Anayasa
	1739 Sayılı Milli Eğitim Temel Kanunu
	222 Sayılı İlköğretim ve Eğitim Kanunu
	6287 Sayılı İlköğretim ve Eğitim Kanunu ile Bazı Kanunlarda Değişiklik Yapılmasına Dair Kanun
	Milli Eğitim Bakanlığı İlköğretim Kurumları Yönetmeliği
	Milli Eğitim Bakanlığı Eğitim Öğretim Çalışmalarının Planlı Yürütülmesine İlişkin Yönerge
	Milli Eğitim Bakanlığı Ders Kitapları ve Eğitim Araçları Yönetmeliği
	Milli Eğitim Bakanlığı Öğrencilerin Ders Dışı Eğitim ve Öğretim Faaliyetleri Hakkında Yönetmelik
Personel İşleri	Milli Eğitim Bakanlığı Personel İzin Yönergesi
	Devlet Memurları Tedavi ve Cenaze Giderleri Yönetmeliği
	Kamu Kurum ve Kuruluşlarında Çalışan Personelin Kılık Kıyafet Yönetmeliği
	Memurların Hastalık Raporlarını Verecek Hekim ve Sağlık Kurulları Hakkındaki Yönetmelik
	Milli Eğitim Bakanlığı Personeli Görevde Yükseltme ve Unvan Değişikliği Yönetmeliği
	Öğretmenlik Kariyer Basamaklarında Yükseltme Yönetmeliği
Mühür, Yazışma, Arşiv	Resmi Mühür Yönetmeliği
	Resmi Yazışmalarda Uygulanacak Usul ve Esaslar Hakkındaki Yönetmelik
	Milli Eğitim Bakanlığı Evrak Yönergesi
	Milli Eğitim Bakanlığı Arşiv Hizmetleri Yönetmeliği
Rehberlik ve Sosyal Etkinlikler	Milli Eğitim Bakanlığı Rehberlik ve Psikolojik Danışma Hizmetleri Yönet.
	Okul Spor Kulüpleri Yönetmeliği
	Milli Eğitim Bakanlığı İlköğretim ve Ortaöğretim Sosyal Etkinlikler Yönetmeliği
Öğrenci İşleri	Milli Eğitim Bakanlığı İlköğretim Kurumları Yönetmeliği
	Milli Eğitim Bakanlığı Demokrasi Eğitimi ve Okul Meclisleri Yönergesi
	Okul Servis Araçları Hizmet Yönetmeliği
İsim ve Tanıtım	Milli Eğitim Bakanlığı Kurum Tanıtım Yönetmeliği
	Milli Eğitim Bakanlığına Bağlı Kurumlara Ait Açma, Kapatma ve Ad Verme Yönetmeliği
Sivil Savunma	Sabotajlara Karşı Koruma Yönetmeliği
	Binaların Yangından Korunması Hakkındaki Yönetmelik

2.4. Üst Politika Belgelerinin Analizi

Millî Eğitim müdürlüğüne görev ve sorumluluk yükleyen amir hükümlerin tespit edilmesi için tüm üst politika belgeleri ayrıntılı olarak taranmış ve bu belgelerde yer alan politikalar incelenmiştir. Analiz edilen belgelerden MEB 2024-2028 Stratejik Planı'nın stratejik amaç, hedef, performans göstergeleri ve stratejileri hazırlanırken yararlanılmıştır. Millî Eğitim Bakanlığı politika belgeleri; temel üst politika belgeleri ve diğer üst politika belgeleri olarak iki bölümde ele alınmıştır. Stratejik plan ve üst politikalar arasında ilişki kurulması amacıyla analiz edilmiştir.

Temel Üst Politika Belgeleri

- Orta Vadeli Program,
- 1739 sayılı Milli Eğitim Temel Kanunu,
- Hükümet Programı,
- Milli Eğitim Bakanlığı, Denizli İl Milli Eğitim Müdürlüğü ve Merkezefendi İlçe Milli Eğitim Müdürlüğü'nün Stratejik Planı
- 5018 sayılı Kamu Mali Yönetimi ve Kontrolü Kanunu
- Millî Eğitim Şura Kararları
- 12.Kalkınma Planı
- Cumhurbaşkanlığı Yıllık Program

2.5. Faaliyet Alanları ile Ürün ve Hizmetlerin Belirlenmesi

Stratejik Plan hazırlık sürecinde okulumuzun faaliyet alanları ile ürün ve hizmetlerinin belirlenmesine yönelik çalışmalar yapılmıştır. Bu kapsamda okulumuz ürün ve hizmetleri tespit edilmiş ve altı faaliyet alanı altında gruplandırılmıştır. Buna göre Müdürlüğümüzün faaliyet alanları ile ürün ve hizmetleri şu şekildedir:

Faaliyet Alanı: Eğitim	Ürün- Hizmetler
Rehberlik Hizmetleri	Veli Öğrenci Öğretmen Seminer
Sosyal Kültürel Etkinlikler	Koro Şiir Seminer Kutlamalar Kermes Gezi
Spor Etkinlikleri	Goalball, Masa Tenisi
Faaliyet Alanı: Öğretim	Ürün- Hizmetler
Müfredatın İşlenmesi	Ölçme –Değerlendirme Sınıf Geçme Sınav İşleri
Kurslar	Egzersiz Çalışmaları Aile Eğitimi Seminerleri
Faaliyet Alanı: Servis- Yemek	Ürün Hizmetler
Okul Servisi Yemekhane	Okul servisi imkânı Sağlıklı Beslenme

2.6. Paydaş Analizi

PAYDAŞLAR	İÇ PAYDAŞLAR Çalışanlar, Birimler	DIŞ PAYDAŞLAR Temel Ortak	YARARLANICI		
			Stratejik Ortak	Tedarikçi Müşteri,	Hedef Kitle, Müşteri
Okul Müdürü	√				
Öğretmenler	°				
Hizmetliler	√				
Öğrenciler					√
Veliler					√
Müdür Yardımcıları	√				
Okul Aile Birliği Yönetimi ve Denetleme Kurulları		√			
Merkeze fendi İlçe Milli Eğitim Müdürlüğü		√			
İlköğretim Okulları		√			
Ortaöğretim Kurumları		√			
Merkeze fendi Kaymakamlığı		√			
Merkeze fendi Belediyesi			√		
Denizli Büyükşehir Belediyesi			√		
Sivil Toplum Kuruluşları				°	
Özel Öğretim Kurumları		√			
Sendikalar				°	
Meslek Kuruluşları		°		°	
Sağlık Kurum ve Kuruluşları			√		
Mal ve Hizmet Satan Ticari Kuruluşlar					°
Halk Eğitim Merkezleri		√			
Medya				°	
Uluslararası Kuruluşlar				°	

° : bazıları √ : tümü

Paydaş Önceliklendirme Matrisi

Paydaş	İç Paydaş	Dış Paydaş	Yararlanıcı (Müşteri)	Neden Paydaş?	Önceliği
MEB		√		Bağlı olduğumuz merkezi idare	1
Öğrenciler			√	Hizmetlerimizden yaralandıkları için	1
Veliler			√	Hizmetlerimizden yaralandıkları için	1
Öğretmenler	√			Hizmet Ürettikleri için	1
Yardımcı Personel	√			Hizmet Ürettikleri için	2
Belediye		√		Tedarikçi mahalli idare	1
STK		O		Amaç ve hedeflerimize ulaşmak işbirliği yapacağımız kurumlar	2
Özel Sektör		O		Amaç ve hedeflerimize ulaşmak işbirliği yapacağımız kurumlar	2

1. Müşteri / Hizmet Matrisi

Ürün/Hizmet	Müşteri							Özel Sektör
	Öğretmenler	Öğrenciler	Veliler	Hizmetliler	Yöneticiler	Orta öğretim K.	Meslek Kuruluşları	
Personel İşleri	*			*	*			
Rehberlik	*	*	*		*			
Eğitim – Öğretim		*	o					
Mezunlar (Öğrenci)						*	*	
Yemekhane								o

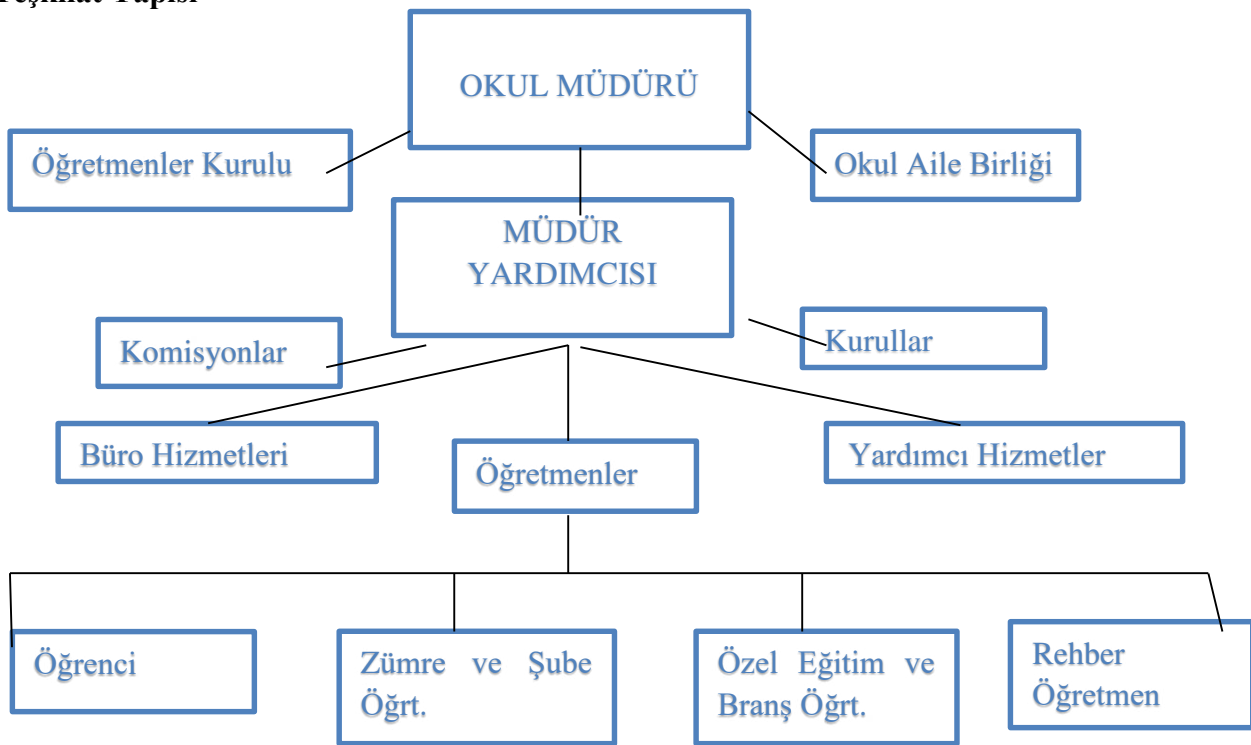
* Tümü °Bazılar

2.7. Kuruluş İçi Analiz

Ekyyd Denizli Görme Engelliler İlkokulu, Ortaokulu olarak toplamda 2 yönetici 27 kadrolu öğretmen 6 ücretli öğretmen 50 öğrenci 1 hizmetli 1 hemşire ile faaliyet göstermektedir. Kurum içi analiz çalışmasında; okulumuzun teşkilat yapısı, insan kaynakları, karar alma işlemleri ve süreçleri, eğitimde teknoloji kullanımı, teknolojik alt yapı ve donanımı, bilgi ve iletişim teknolojileriyle yürütülen proje ve faaliyetleri, eğitimin finansmanı (mali kaynaklar), fiziksel kapasitesi analiz edilmiştir. Kurum içi analiz çalışmasında okulumuzun mevcut durumunu ve geleceğini etkileyebilecek iç ortamdan kaynaklanan ve kurumumuzun kontrol edebildiği koşulları ve eğilimleri inceleyerek değerlendirdik. Kurum içi analizi yaparken kurumumuzun sahip olduğu beşeri kaynakları tespit ettik. Kurumumuzun sahip olduğu insan kaynaklarının, beşeri kaynakları ne kadar kullandığını yine kurum içi analiz yaparak belirledik. “Tüm Öğrenciler Öğrenebilir” ve “Eğitim her engeli aşar.” anlayışı üzerine akademik bilgi, sosyal beceri ve davranışları kazandırmaya dayalı bir kurum kültürü oluşturulmaya çalışılmaktadır. Bunun bir gereği olarak her türlü öneri, bilgi ve uygulamalar mevzuatına veya akademik bilgi ve kültüre dayandırılmaya çalışılmaktadır. Okulumuz personeli arasında saygı ve empatiye dayalı bir iletişim, üst düzeyde paylaşım, yardımlaşma vardır. Toplantılarda mevzuat tekrarından daha çok personeli güçlendirmeye yönelik bilgi alışverişine ağırlık verilmektedir. Okulumuzun temel değeri öğrencidir. Okulumuzun tüm çalışanları değerlidir, önemlidir ve kuruma aidiyet duyar.

Okul Kurum İçi Analiz İçerik Tablosu	
Öğrenci Sayısı	50
Akademik Başarı	7. Sınıflar 97.59 8.Sınıflar 94.02 ortalama ile okuldaki en yüksek başarı puanı elde etti
Riba Anketi	Öğretmen veli ve öğrencilerin rehberlik ihtiyaçları tespit edildi.
Kimdir bu tekniği	Bu tekniklerle öğrencilerin kendilerini ifade etmeleri ve birbirleriyle ilgili düşünceleri belirli ölçüde tespit edildi gerekli görülen durumlarda bireysel görüşmeler ve grup etkinlikleri uygulandı.
Öğrenme Ortamı Verileri	Kütüphane 1 adet Rehberlik Servisi 2 adet Müzik Odası 1 adet İş ve Teknik Atölyesi 2 adet Yiyecek İçecek Atölyesi 1 adet Derslik 13 adet Spor Salonu 2 adet Yemekhane 1 adet Öğretmenler Odası 1 adet

2.7.1. Teşkilat Yapısı



2.7.2 İnsan Kaynakları

Okulumuzda öğretmen istihdamı Milli Eğitim Bakanlığınca belirlenen norm kadro sayısında atama usulü ile gerçekleştirilmektedir. Ancak bunun yanı sıra ücretli öğretmenler de okulumuzda görev yapmaktadır. Ücretli öğretmen görevlendirmeleri İlçe Milli Eğitim Müdürlüğüne yapılmaktadır.

Okul Kadrosu	İstihdam Sayısı
Okul Müdürü	1
Müdür Yardımcısı	2
Kadrolu Öğretmen	27
Ücretli Öğretmen	6
Memur	-
Hizmetli	1
Hemşire	1

Çalışanların Görev Dağılımı Tablosu

Çalışanın Ünvanı	Görevleri
Okul Müdürü	Okul müdürü, kanun, tüzük ve emirlerin sınırı içinde okulun bütün işlerini yürütmeye, düzene koymaya ve denetlemeye yetkilidir. Öğretim işlerini herhangi bir aksamaya yer vermeden yürütür. Bunu için, ders yılı başında öğretmenlerden öğretimle ilgili yıllık için plan alır. Bu planın uygulanıp uygulanmadığını denetler. Okulun disiplin işlerini düzenler. Diplomalari, tasdiknameleri, sınıf geçme ve diploma defterlerini onaylar. Okulun giderlerini gerçekleştirir. Memurlarla öğretmenlerden görevlerini gereğince yerine getirmeyenler hakkında yasal yollara başvurur.
Müdür Yardımcısı	Okulun yönetim, eğitim, disiplin ve düzeninden, bina ve eşyasının korunmasından ve temizliğinden ikinci dereceden sorumludur. Okul iç hizmetleri şefi ya da bu görevi yapan bir yönetim memuru yoksa bu görevlerde müdür yardımcıları tarafından yapılır. İç hizmetler şefi okul ve binaya ait demirbaş eşyaların, eşya ve tesislerin korunmasını ve hizmetlilerin denetimi ile yetkili şahıstır. İşletmelerde mesleki eğitim gören öğrencilerin sigortalılıkla ilgili iş ve işlemlerini yapar.
Öğretmenler	Eğitim öğretimin temel unsuru olan öğretmen, toplumsal kalkınmada bireyin gelişmesine katkı sağlamak üzere çalışmasını yürütür. Sınıf düzeninden ve yönetiminden sorumlu olan öğretmen, eğitim-öğretimin gerektirdiği fiziksel ve psikolojik ortamı sağlar. Öğrencilere sevgi ve şefkatle yaklaşır. Kişisel sorunlarını sınıfa yansıtılmaya özen gösterir. İzleyeceği programı, yöntem ve teknikleri öğrenciye açıklar. Öğrencilerin araştırarak, yaparak ve yaşayarak öğrenmelerini sağlayacak çağdaş eğitim-öğretim teknikleriyle teknolojik kaynakları kullanır. Öğretmenler görevlerini, Türk milli eğitiminin genel amaçlarına ve temel ilkelerine uygun olarak ilgili mevzuat hükümleri doğrultusunda yapmakla yükümlüdür. Öğretmenler, kurumun her tür ve seviyedeki eğitim-öğretim ve üretim çalışmalarında görevli olup bu görevlerin yerine getirilmesinden sorumludurlar.
Yönetim İşleri ve Büro Memuru	Müdür veya müdür yardımcıları tarafından kendilerine verilen yazı ve büro işlerini yaparlar. Gelen ve giden yazılarla ilgili dosya ve defterleri tutar, yazılanların asıl veya örneklerini dosyalar ve saklar, gerekenlere cevap hazırlarlar. Memurlar, teslim edilen gizli ya da şahıslarla ilgili yazıların saklanmasından ve gizli tutulmasından sorumludurlar. Öğretmen, memur ve hizmetlilerin özlük dosyalarını tutar ve bunlarla ilgili değişiklikleri günü gününe işlerler. Arşiv işlerini düzenlerler. Müdürün vereceği hizmete yönelik diğer görevleri de yaparlar
Yardımcı Hizmetler Personeli	Yardımcı hizmetler sınıfı personeli, okul yönetimince yapılacak plânlama ve iş bölümüne göre her türlü yazı ve dosyayı dağıtmak ve toplamak Başvuru sahiplerini karşılamak ve yol göstermek. Hizmet yerlerini temizlemek. Aydınlatmak ve ısıtma yerlerinde çalışmak. Okula getirilen ve çıkarılan her türlü araç-gereç ve malzeme ile eşyayı taşıma ve yerleştirme işlerini yapmakla yükümlüdürler. Bu görevlerini yaparken okul yöneticilerine ve nöbetçi öğretmene karşı sorumludurlar.

İdari Personelin Hizmet Süresine İlişkin Bilgiler

Hizmet Süreleri	2024 Yılı İtibarıyla Kişi Sayısı
1-4 Yıl	1
5-6 Yıl	-
7-10 Yıl	1
10... üzeri	-

Okulda Oluşan Yönetici Sirkülasyonu Oranı

	Yıl İçerisinde Okuldan Ayrılan Yönetici Sayısı			Yıl İçerisinde Göreve Başlayan Yönetici Sayısı		
	2021	2022	2023	2021	2022	2023
	-	-	1	-	-	1
TOPLAM			1			1

İdari Personelin Katıldığı Hizmet İçi Programları

Görevi	Konulara göre katılım sağlanan hizmetçi eğitim sayısı		
	Yönetimle ilgili	Kişisel Gelişim	Mesleki Gelişim
Müdür Davut ÜNAL	25	9	10
Müdür Yardımcısı Hasan AĞIRCAN	8	10	10

Okulumuzda Çalışan Personel Sayısı ve Çalışanların Eğitim Durumu Tablosu

ÜNVANI	İLKOKUL	ORTAOKUL	LİSE	ÖN LİSANS	LİSANS	YÜKSEK LİSANS	DOKTORA
Müdür					1		
Müdür Yardımcısı					1		
Öğretmen					25	2	
Hemşire					1		
V.H.K.İ.							
Teknisyen							
Hizmetli		1					

Okulda Gerçekleşen Öğretmen Sirkülasyonunun Oranı

	Yıl İçerisinde Kurumdan Ayrılan Öğretmen Sayısı			Yıl İçerisinde Kurumda Göreve Başlayan Öğretmen Sayısı		
	2021	2022	2023	2021	2022	2023
TOPLAM	2	3	5	2	1	1

Öğretmenlerin Katıldığı Hizmet İçi Eğitim Programları

Konulara göre katılım sağlanan hizmetiçi eğitim sayısı						
Görevi	Yönetimle ilgili		Kişisel Gelişim		Mesleki Gelişim	
	Kadın	Erkek	Kadın	Erkek	Kadın	Erkek
Katılan Öğretmen Sayısı	16	11	16	11	16	11
Katıldığı Eğitim Sayısı	20	27	180	150	220	262

Kurumdaki Mevcut Hizmetli/ Memur Sayısı

	Görevi	Erkek	Kadın	Eğitim Durumu	Hizmet Yılı	Toplam
1	Hizmetli	x		Ortaokul	33	
2	Hemşire		x	Lisans	23	

Okul Rehberlik Faaliyetleri

Rehberlik Hizmeti Alan Öğrenci Sayısı: 50

Rehberlik Hizmeti Alan Veli Sayısı : 50

Rehberlik Servisince Yapılan Faaliyet : 60

Öğrenciler İçin:20 Veliler İçin: 20 Öğretmenler İçin:20

Okulda Mevcut Bulunan Psikolojik Danışman Sayısı:2

Okulda Psikolojik Danışman İhtiyacı: Yok

7.7.3 Teknolojik Düzey

Okulumuzda bulunan ders içi-ders dışı araç gereçler tablosu aşağıda belirtilmiştir.

ARAÇ-GEREÇLER	2021	2022	2023	İHTİYAÇ
Bilgisayar	32	32	20	-
Yazıcı	5	5	6	-
Projeksiyon Cihazı	2	2	2	-
Tarayıcı	2	2	3	
Fotoğraf Makinası	1	1	1	-

Fiziki Mekân Tablosu

Fiziki Mekân	Var	Yok	Adedi	İhtiyaç	Açıklama
Öğretmen Çalışma Odası	X		1		
Kütüphane	X		1		
Rehberlik Servisi	X		2		
Müzik Odası	X		1		
Modelaj Atölyesi	X		2		
Yemekhane	X		1		
Spor Odası	X		2		

7.7.4. Mali Kaynaklar

Okulumuzun genel bütçe ödenekleri, okul aile birliği gelirleri ve diğer katkılarda dâhil olmak üzere gelir ve giderlerine ilişkin bilgiler alttaki tabloda verilmiştir.

Kaynak Tablosu

Kaynaklar	2024	2025	2026	2027	2028
Genel Bütçe	4.500.00	6.500.00	8.500.00	10.500.00	12.500.00
Okul Aile Birliği	35.000	37.000	39.000	41.000	43.000
Özel İdare	-	-	-	-	-
Kira Gelirleri	-	-	-	-	-
Döner Sermaye	-	-	-	-	-
Dış Kaynak-Projeler	-	-	-	-	-
Diğer	-	-	-	-	-
Toplam					

Gelir-Gider Tablosu

YILLAR	2021		2022		2023	
	GELİR	GİDER	GELİR	GİDER	GELİR	GİDER
Temizlik		8.000		15.000.00		55.327.00
Küçük Onarım		42.000		32.000.00		141.544.00
Bilgisayar Harcamaları		-		20.000.00		50.000.00
Büro Makinaları Harcamaları		-		60.000.00		50.000.00
Telefon		875.00		1.130.00		2.240.00
Kırtasiye		15.000.00		18.000.00		54.147.00
Yakacak		40.000.00		40.000.00		410.000.00
Su		30.000.00		25.000.00		180.000.00

7.7.5. İstatistik Veriler

Öğrenci Durumu Tablosu

	Kız Öğrenci Sayısı			Erkek Öğrenci Sayısı			Toplam Öğrenci		
	2021	2022	2023	2021	2022	2023	2021	2022	2023
İlkokul	13	11	15	15	16	17	28	27	32
Ortaokul	13	10	9	11	12	9	24	22	18
Toplam	26	21	24	26	28	26	52	49	50

Öğrenci Mevcudu En Fazla Olan Sınıf Tablosu

Okul	2021	2022	2023
İlkokul	1. Sınıf-Görme Engelliler / A Şubesi 8 Öğrenci	2. Sınıf-Görme Engelliler/ A Şubesi 8 öğrenci	3.Sınıf Görme Engelliler /A Şubesi 8 öğrenci
Ortaokul	6. Sınıf-Görme Engelliler/ A Şubesi 8 öğrenci	7.Sınıf-Görme Engelliler/ A Şubesi 8 Öğrenci	8. Sınıf-Görme Engelliler / A Şubesi 8 Öğrenci

Açılan Öğrenci Kursları Tablosu

	Kurs Açılan Ders	Katılan Öğrenci Sayısı	Görev Alan Öğretmen Sayısı
2021	Satranç	16	3
	Görme Engelliler Goalball	16	
2022	Satranç	16	3
	İzcilik	15	
	Görme Engelliler Goalball		
2023	Satranç	16	3
	Görme Engelliler Goalball	16	

Okulda Yapılan Sosyal Faaliyetler

	Faaliyet Adı	Katılan Öğrenci	Katılan Öğretmen	Katılan Veli
2021	Belirli Gün ve Haftalar Kutlamaları	48	25	10
	Anma Programları	48	25	10
2022	Belirli Gün ve Haftalar Kutlamaları	49	25	10
	Anma Programları	49	25	10
2023	Belirli Gün ve Haftalar Kutlamaları	49	25	10
	Anma Programları	67		
	Kermes	30	20	5

Okulda Yapılan Kültürel Faaliyetler (Geziler)

	Faaliyet Adı	Katılan Öğrenci	Katılan Öğretmen	Katılan Veli
2021	Pamukkale Gezisi	20	15	10
	23 Nisan Tiyatro Gösterisi	25	15	10
2022	Sinema Etkinliği	15	2	5
	Etnografya Müzesi Ziyareti	20	3	10
2023	Atlı Spor Kulübü	30	10	10
	Anma Programları	20	10	10

Öğrenci Devam Durumu

Öğretim Yılı	Öğrenci Sayısı	Sınıf Tekrarı Yapan Öğrenci Sayısı
2021	48	-
2022	49	-
2023	49	-

Personel Devam Durumu

	2021	2022	2023
Personelin Aldığı Rapor Sayısı	5	6	4
Sevk Alan Personel	-	-	-

Rehberlik Faaliyetlerinden Faydalanan Öğrencilere İlişkin Veriler

	2021	2022	2023
Rehberlik Faaliyetlerinden Faydalanan Öğrenci Sayısı	48	49	49
Rehberlik Faaliyetlerinden Faydalanan Veli Sayısı	40	42	45
Rehberlik Faaliyetlerinden Faydalanan Öğretmen Sayısı	25	25	27
Rehberlik Servisince Yapılan Etkinlikler	100	100	60

Okul/Kurumun Fiziki Altyapısı:

Fiziki Mekan	Var	Yok	Adedi	İhtiyaç	Açıklama
Öğretmen Çalışma Odası	X		1		
Ekipman Odası		X			
Kütüphane	X		1		
Rehberlik Servisi	X		1		
Resim Odası	X		1		
Müzik Odası	X		1		
Konferans Salonu	X				
Ev Ekonomisi Odası	X		1		
İş ve Teknik Atölyesi	X		1		
Bilgisayar Laboratuvarı		X	1		
Yemekhane	X		1		
Spor Salonu	X		1		
Otopark		X			
Spor Alanları		X			
Kantin		X			
Fen Bilgisi Laboratuvarı	X			1	
Atölyeler	X				
Arşiv	X		1		

Okulun Isınma Durumu: Kalorifer**Isınma Sağlanma Durumu:** Tam**Okul Ders Araç Gereçleri Tablosu**

ARAÇ-GEREÇLER	2021	2022	2023
Bilgisayar	32	32	20
Kabartma Daktilo	100	100	100
Yazıcı	8	8	6
Projeksiyon Cihazı	2	2	2
Tarayıcı	1	1	
Fotoğraf Makinası	1	1	1

2.8 Dış Çevre Analizi (Politik, Ekonomik, Sosyal, Teknolojik, Yasal ve Çevresel Çevre Analizi-PESTLE)

Fırsatlar

Politik	<ul style="list-style-type: none">• Kaymakamın eğitime destek vermesi.• Geniş bir paydaş kitlesinin olması.
Ekonomik	<ul style="list-style-type: none">• MEB desteğine çabuk ve kolay erişim sağlanması• Sektörlerin mesleki ve teknik eğitim konusunda iş birliğine açık olması
Sosyolojik	<ul style="list-style-type: none">• Hizmet içi eğitim hizmeti alınabilecek kurumların olması.• Tam teşekküllü devlet hastanesinin olması.• Kitle iletişim araçlarına ilimizde kolay ulaşılabilir olması.• Bölgenin jeopolitik olarak diğer bölgelere kolay ulaşılabilir olması.
Teknolojik	<ul style="list-style-type: none">• Teknolojik imkânların artmasıyla idare-veli-öğretmen ve öğrenci iletişiminin çok yönlü sağlanabilmesi• Teknolojik gelişmeleri takip ediyor olması.
Mevzuat-Yasal	<ul style="list-style-type: none">• Özel ve Resmi kurumlarla iletişiminin güçlü olması.• Vakıf dernekler, Sivil Toplum Kuruluşları (STK) ve hayırseverlerle iletişimin güçlü olması.
Çevresel	<ul style="list-style-type: none">• İlçe Milli Eğitim Müdürlüğüne yakın olması• Kültür merkezine yakın olması.• Üniversitelerin akademik, bilimsel, sosyal birim ve kurumlarına kolay erişim sağlanması ve bunlardan yararlanılması.• Diğer bakanlıklarla aynı ilde olması böylece bakanlıklar ile kolay koordinasyon sağlanması.• Kamu ve özel sektörde rehberlik hizmeti alınabilecek uzmanların olması ve onlara ulaşma kolaylığının olması.• Belediyenin eğitim çalışmalarına destek vermesi.• Türkiye'nin uluslararası platformda saygınlığı olan üniversitelerin ilimizde olması.

Tehditler

Politik	<ul style="list-style-type: none">• Öğrenci sayısının yetersizliği.• Norm Kadro eksikliği
Ekonomik	<ul style="list-style-type: none">• Vakıf dernekler, Sivil Toplum Kuruluşları ve hayırseverlerle iletişimin zayıf olması
Sosyolojik	<ul style="list-style-type: none">• Toplumda zararlı maddelere erişimin kolaylaşması, Madde bağımlılığının artması• Toplumda şiddet olaylarının oranlarında artış olması• Nüfus hareketleri ve kentleşmede yaşanan hızlı değişim.• Sokakta yaşayan ve çalışan çocukların eğitim alamaması.• Göç alan bir mahalle olması.• Nüfus artışının fazla olması.• Toplumda uyuşturucuya erişimin kolaylaşması• Parçalanmış aile profilinin fazla olması• Şiddet ve zorbalık olaylarında artış olması• Dilimizin etkili ve güzel kullanılmaması.• Görsel ve yazılı basının eğitim çağı çocuk ve gençler üzerindeki olumsuz etkisi
Teknolojik	<ul style="list-style-type: none">• Gelişen ve değişen teknolojiye uygun donatım maliyetlerinin yüksek olması.• Bilişim ve bilgi sistemlerine yönelik tehditlerin olması (Siber zorbalık vb.)
Mevzuat-Yasal	<ul style="list-style-type: none">• Öğrenci ve ailelerin meslekler ve iş hayatı ile ilgili yeterli bilgiye sahip olmaması.• Öğrenci nakilleri için zaman sınırlamasının olmaması• Kayıt bölgesinin çok geniş alanda tutulması, nüfus oranının yüksek olması
Çevresel	<ul style="list-style-type: none">• Okula servis aracı ile ulaşım sağlayan öğrencilerin olması

2.9. Güçlü ve Zayıf Yönler ile Fırsatlar ve Tehditler (GZFT) Analizi

İç Çevre	
Güçlü Yönler	Zayıf Yönler
<ul style="list-style-type: none">-Okulumuzun Denizli merkezinde olması- Bütün semtlerden ücretsiz taşıma imkânının olması-Rehberlik Araştırma Merkezi tarafından okulumuzdaki tüm öğrencilere eğitimleri yönünde değerlendirmesi ayrıca rehberlik ve planlama yapmada öncelik vermesi- E-okul yazılımlarının etkin kullanılması-Rehber öğretmen sayısının yeterli olması.-Okul aile birliğinin etkin bir çalışma içerisinde olması-Çalışanların gayretli, özverili olması ve kurumsal kimliği önemsemesi-Sorunların çözümünde iletişim odaklı olunması-Öğrenciler arasındaki fırsat eşitliğinin sağlanmasına önem verilmesi-Bütçe gelirlerinin etkili ve verimli kullanılması-Okulumuzda teknolojik alt yapının olması-Sınıf mevcutlarının standartlara uygun olması-Sosyal sportif faaliyetlerin sayılarında ve niteliklerinde pozitif artış olması.	<ul style="list-style-type: none">-Öğrencilerimizin diğer akranlarına göre ders ve diğer etkinliklerde Görme engelinin dezavantajının olumsuz etkisi-Uzak Semtlerden gelen öğrencilerimizin servis ve yollarda çok uzun süre vakitlerini geçirmek zorunda bulunmaları-Velilerimize akademik destek ve diğer her konuda çok iş düşmesi-Birçok Öğrencimizin okula geliş gidişte bağımlı bulunması-Okul fiziki ortamının okullarımızın ihtiyacını karşılamakta yetersiz kalması-Farklı engel türüne sahip öğrencilerin aynı binayı kullanmak zorunda bulunması.-Birden fazla engelli olan öğrencilerin diğer çocukların tutumlarını olumsuz etkileme riskinin bulunması-Personelin hizmet içi eğitiminin yetersizliği-Çalışanların iş performansının ölçülememesi, takdir tanıma sisteminin olmaması-Teknolojik imkânların yetersiz olması-Ders saatlerinin fazla olması-Öğretmen ihtiyacının özellikle Özel Eğitim Öğretmenlerindeki ihtiyaçların giderilememesi-Oyun ve fiziki dersler etkinlikleri için özel bir alan olmaması-Okulumuzda geleneksel hale gelmiş sosyal etkinliklerin olmaması- Binalarının fiziki kapasitesinin yetersiz oluşu.

Dış Çevre

Fırsatlar	Tehditler
<ul style="list-style-type: none">-İlçe merkezine yakın olması nedeniyle istek ve ihtiyaçlara kolay ulaşılabilmesi-Özel Eğitim Genel Müdürlüğüne bağlı olduğundan gerekli görevlendirme ve ihtiyaçların hızlı bir şekilde giderilmeye çalışılması-Konumu nedeni ile ulaşım kolaylığının olması-Gönüllü STK ların okulumuza olumlu katkıları-Milli Eğitim Bakanlığı'na yakın olması nedeni ile kolay ve çabuk erişim sağlanması.-Üniversite ve diğer eğitim kurumlarının okulumuz ile işbirliğine önem veriyor olması.- Teknolojik imkânların artmasıyla idare-veli-öğretmen ve öğrenci iletişiminin çok yönlü sağlanabilmesi-Üniversitelerin akademik, bilimsel, sosyal birim ve kurumlarına kolay erişim sağlanması ve bunlardan yararlanılması.-Diğer bakanlıklarla aynı ilde olması böylece bakanlıklar ile kolay koordinasyon sağlanması.-Kaymakamın Özel eğitime büyük destek vermesi.-Belediyenin Özel Eğitim Okullarına büyük önem vermesi.-Özel ve Resmi kurumlarla iletişiminin güçlü olması.-Vakıf dernekler, Sivil Toplum Kuruluşları (STK) ve hayırseverlerle iletişimin güçlü olması.-Okula yönelik veli ve toplum desteğinin olması.-Geniş bir paydaş kitlesinin olması.-Hizmet içi eğitim hizmeti alınabilecek kurumların olması.-Hayırsever ve kuruluşların sosyal ve ekonomik katkılarının sağlanması-Bölgenin jeopolitik olarak diğer bölgelere kolay ulaşılabilir olması.	<ul style="list-style-type: none">-Toplumda ve çevremizde şiddet olaylarının oranlarında artış olması-Metropol olmasından dolayı toplumda kaynaşma-bütünleşmenin yeterince olmaması.-Okula servis aracı ile ulaşım sağlayan öğrencilerin çok uzak mesafelerden geliyor olması-Öğretmen, yönetici ve ailelerin özel eğitim konusunda yeterli bilgiye sahip olmaması.-Engeli kabul edemeyen velilerimizin beklentileri ve hayal kırıklıkları.-Öğrenci meslek seçim yelpazesinin oldukça dar olması sahip olmaması.-Öğrenci kayıtları için zaman sınırlamasının olmaması-Eğitim programlarının Özel Eğitim okulları için tamamlanamamış bulunması ve sürekli değişmesi.-Braille ders kitaplarının baskılarının iyi incelenmemesi nedeniyle yanlışlıkların bulunması-Öğretmen performans değerlendirmesinin belirli aralıklarla bakanlıkça yapılmaması.-Parçalanmış aile profilinin fazla olması-Çok Engelli öğrencilere yönelik okulların az olması.-Gelişen ve değişen teknolojiye uygun donatım maliyetlerinin yüksek olması.-Bilişim ve bilgi sistemlerine yönelik tehditlerin olması (Siber zorbalık vb.)-Vakıf dernekler, Sivil Toplum Kuruluşları (STK) ve hayırseverlerle iletişimin zayıf olması-Okul bahçesi ve oyun alanının yetersiz olması.-Derslik sayısının yetersizliği.

2.10 Tespit ve İhtiyaçların Belirlenmesi

- Ulaşım (Servis Sorunu)
- Eğitim-Öğretim katılımdaki bağımlılık
- Eğitim-Öğretimde Öğrenme etkinliklerine veli katılımı
- Öğrenci Özellikleri ve gelişimine yönelik veli eğitimleri
- Öğrenci Başarısı
- Bilimsel, kültürel, sanatsal ve sportif faaliyetler
- Yabancı Dil ve Hareketlilik
- Okul sağlığı ve hijyen
- Okul güvenliği
- Çalışanların geliştirilmesi
- Dezavantajlı öğrencilere yönelik faaliyetler
- Çalışanların ödüllendirilmesi ve motivasyon
- Ulusal ve uluslar arası projelerin artırılması
- Beşeri Alt Yapı
- Fiziki ve Mali Alt Yapı
- Yönetim ve Organizasyon
- Enformasyon Teknolojilerinin Kullanımının Artırılması
- Okul ve kurumların sosyal, kültürel, sanatsal ve sportif faaliyet alanlarının yetersizliği
- Özel eğitim sınıfı öğrencilerine uygun eğitim ve öğretim ortamları
- Bürokrasinin azaltılması
- Paydaş memnuniyetine yönelik eğitim-öğretim ortamlarının artırılması

3. GELECEĞE BAKIŞ

Okulumuz çalışanlarının tamamından, paydaşlarımızla yapılan toplantılar ve anket yolu ile görüşler alınarak, stratejik plan ekibi ile yapılan toplantılar sonucu Misyonumuz, vizyonumuz ve temel değerlerimiz belirlenmiştir. Paydaşlarımız tarafından ne, neden, kim/kime, nasıl? Sorularına verdikleri cevaplar doğrultusunda misyonumuz oluşturulmuştur.

3.1 Misyon

Görme engelinden kaynaklanan eksiklikleri gidermek en üst akademik bilgi ve beceriyi kazandırarak toplum ile bütünleşmesini sağlamak.

3.2 Vizyon

Görme engelinden kaynaklanan fırsat eşitsizliğini ortadan kaldırarak gören bireylerin ulaştığı en üst başarı düzeyinin üzerine çıkarmak.

Bağımsız yaşama ile üretken olma becerisi kazandırmak.

3.3 Temel Değerler

- Çalışma azmi ve kararlılık.
- İnsan haklarına saygılı olmak.
- Sorumluluklarımızı yerine getirmek.
- Hoşgörülü, Katılımcı ve yapıcı olmak
- Cumhuriyetin kazandırdığı temel değerlere sahip çıkmak
- Bağımsızlık
- Kendisi ve çevresiyle barışık olmak
- Hayat boyu öğrenme
- İletişim becerilerini kazanmak.
- Özgür düşünmek.
- Saygınlık

4. AMAÇ, HEDEF VE STRATEJİLERİN BELİRLENMESİ

4.1. Amaçlar

Tema 1: EĞİTİM VE ÖĞRETİME ERİŞİM

Eğitim ve öğretime erişim okullaşma ve okul terki, devam ve devamsızlık, okula uyum ve oryantasyon, özel eğitime ihtiyaç duyan bireylerin eğitime erişimi, yabancı öğrencilerin eğitime erişimi ve hayat boyu öğrenme kapsamında yürütülen faaliyetlerin ele alındığı temadır.

Stratejik Amaç 1: Eğitime Erişim İmkânını Artırmak

Kayıt bölgemizde yer alan çocukların okullaşma oranlarını artıran, öğrencilerin uyum ve devamsızlık sorunlarını gideren etkin bir yönetim yapısı ve eğitim öğretim ortamı kurulacaktır.

Tema 2: EĞİTİM VE ÖĞRETİMDE KALİTENİN ARTIRILMASI

Eğitim ve öğretimde kalitenin artırılması başlığı esas olarak eğitim ve öğretim faaliyetinin hayata hazırlama işlevinde yapılacak çalışmaları kapsamaktadır.

Stratejik Amaç 2: Eğitimde Kaliteyi Yükseltmek

Öğrencilerimizin gelişmiş dünyaya uyum sağlayacak şekilde donanımlı bireyler olabilmesi için eğitim ve öğretimde kalite artırılabacaktır.

Tema 3: KURUMSAL KAPASİTE

Stratejik Amaç 3: Kurumsal Kapasiteyi Artırmak

Eğitim ve öğretim faaliyetlerinin daha nitelikli olarak verilebilmesi için okulumuzun kurumsal kapasitesi güçlendirilecektir.

4.2 Hedefler

Hedef 1.1. Kayıt bölgemizde yer alan çocukların okullaşma oranları artırılacak ve öğrencilerin uyum ve devamsızlık sorunları da giderilecektir.

Hedef 2.1. Öğrenme kazanımlarını takip eden ve velileri de sürece dâhil eden bir yönetim anlayışı ile öğrencilerimizin akademik başarıları ve sosyal faaliyetlere etkin katılımı artırılacaktır.

Hedef 3.1. Eğitim Öğretim faaliyetlerinin daha nitelikli olması yönünde kurumsal anlamda güçlendirme çalışmaları yapılacaktır.

4.3 Performans Göstergeleri

PG1.1.1. Kayıt bölgesindeki öğrencilerden okula kayıt yaptıranların oranı (%)
PG 1.1.2 Okula yeni başlayan öğrencilerden oryantasyon eğitimi
PG 1.1.3 Bir eğitim ve öğretim döneminde 20 gün ve üzeri devamsızlık yapan öğrenci oranı (%)
PG2.2.1. Akademik başarılarında ders başarılarının artırılması (%)
PG 2.2.2 Sosyal, Kültürel ve Fiziksel Gelişim düzeylerini artırmak (%)
PG 2.2.3 Farklı Öğretim Yöntemlerinin Uygulanması (%)
PG3.3.1. Kurumsal İletişim düzeyini personel,veli,öğrenci unsurlarıyla güçlendirmek. (%)
PG 3.3.2 Kurumsal Yönetim etkililiğini hizmet sunduğu unsurlara etkili aktarabilmek (%)
PG 3.3.3 Donanımların aktif kullanılabilir olmalarını sağlamak (%)

4.4. Stratejilerin Belirlenmesi

S1.1.1	-Kayıt bölgesinde yer alan öğrencilerin tespiti çalışması ve okula kayıtları yapılacaktır.
S1.1.2	- Okula yeni başlayan öğrencilerden oryantasyon eğitimi için özel eğitim rehberlik servisinin özel eğitim öğretmenleriyle birlikte çalışmalar yapacaktır.
S1.1.3	- Devamsızlık yapan öğrencilerin tespiti ve erken uyarı sistemi için çalışmalar yapılacaktır. Devamsızlık yapan öğrencilerin velileri ile özel aylık toplantı ve görüşmeler yapılacaktır.
S2.2.1	Akademik derslerde kullanılan eğitim öğretim materyali çeşitlendirilerek farklı anlatım metotları uygulanarak akademik başarı oranlarını yükseltilecektir
S2.2.2	-Kulüp çalışmaları, okul gezileri, spor faaliyetleri ve halk oyunları çalışmalarından her birine öğrencilerin ilgileri doğrultusunda katılımı sağlanacaktır.
S2.2.3	Farklı Öğretim Yöntemlerinin Uygulanması konusunda yeni yaklaşım ve teknikler takip edilerek öğretmenlerin hizmet içi eğitim almaları sağlanacaktır.
S3.3.1	-Kurumsal İletişim düzeyi sosyal kültürel etkinliklerle artırılabacaktır.
S3.3.2	Kurumsal Yönetim etkililiğini kamu hizmetleri standartları dikkate alınarak belirtilen kriterlere göre artırılabacaktır.
S3.3.3	Donanımların aktif olarak kullanılması için kontrol ve tedarik çalışmaları yapılacaktır.

Amaç, Hedef, Gösterge ve Stratejilere İlişkin Kart Şablonu

Amaç 1	Eğitime Erişim İmkânını Artırmak						
Tema:	Eğitim ve Öğretime Erişim						
Hedef 1.1	Kayıt bölgemizde yer alan çocukların okullaşma oranları artırılacak ve öğrencilerin uyum ve devamsızlık sorunları da giderilecektir.						
Performans Göstergeleri	Hedefe Etkisi	Başlangıç Değeri	2024	2025	2026	2027	2028
PG1.1.1. Kayıt bölgesindeki öğrencilerden okula kayıt yaptıranların oranı (%)	20	90	100	100	100	100	100
PG 1.1.2 Okula yeni başlayan öğrencilerden oryantasyon eğitimi	50	67	70	80	90	100	110
PG 1.1.3 Bir eğitim ve öğretim döneminde 20 gün ve üzeri devamsızlık yapan öğrenci oranı (%)	30	5	4	4	3	3	2
Koordinatör Birim	Okul İdaresi						
İş Birliği Yapılacak Birimler	Rehberlik Servisi, Şube Öğretmenleri						
Riskler	-Kayıt bölgesinde oturduğu halde adres kayıt sistemde görünmeyen öğrenciler olması halinde söz konusu öğrencilere ulaşılamaması -Devamsızlık yapan öğrencilerin takibi konusunda koordinasyon noktasında eksiklikler olması, takibin yapılamaması						
Stratejiler							
S1.1.1	-Kayıt bölgesinde yer alan öğrencilerin tespiti çalışması ve okula kayıtları yapılacaktır.						
S1.1.2	- Okula yeni başlayan öğrencilerden oryantasyon eğitimi için özel eğitim rehberlik servisinin özel eğitim öğretmenleriyle birlikte çalışmalar yapacaktır.						
S1.1.3	- Devamsızlık yapan öğrencilerin tespiti ve erken uyarı sistemi için çalışmalar yapılacaktır. Devamsızlık yapan öğrencilerin velileri ile özel aylık toplantı ve görüşmeler yapılacaktır.						
Maliyet Tahmini	50.000 TL						
Tespitler	Öğrencilerin okula oryantasyonu noktasında etkinliklerin eksiliği Öğrencilerin okula devamsızlığının takibi noktasında iş birliği çalışmalarının gerektiği kadar yapılamaması						
İhtiyaçlar	Koordinasyon ve iş birliği Oryantasyon etkinliklerinin artırılması						

Amaç 2	Eğitimde Kaliteyi Yükseltmek						
Tema:	Eğitim ve Öğretimde Kalitenin Arttırılması						
Hedef 2.1	Öğrenme kazanımlarını takip eden ve velileri de sürece dâhil eden bir yönetim anlayışı ile öğrencilerimizin akademik başarıları ve sosyal faaliyetlere etkin katılımı arttırılacaktır.						
Performans Göstergeleri	Hedefe Etkisi	Başlangıç Değeri	2024	2025	2026	2027	2028
PG2.2.1. Akademik başarılarında ders başarılarının arttırılması (%)	40	90	100	100	100	100	100
PG 2.2.2 Sosyal, Kültürel ve Fiziksel Gelişim düzeylerini arttırmak (%)	30	60	65	70	75	80	85
PG 2.2.3 Farklı Öğretim Yöntemlerinin Uygulanması (%)	30	30	40	50	60	70	80
Koordinatör Birim	Zümre Başkanları						
İş Birliği Yapılacak Birimler	Rehberlik Servisi, Şube Öğretmenleri, Özel Eğitim Öğretmenleri, Okul İdaresi						
Riskler	-Farklı Öğretim Yöntemleri uygulama noktasında öğretmenlerin isteksiz olması -Öğrencilerin özel gereksinimli öğrenciler olması sebebiyle yapılabilecek sosyal-kültürel etkinliklerin sınırlı olması -Sosyal ve kültürel etkinliklerin maliyetli olması						
Stratejiler							
S2.2.1	- Akademik derslerde kullanılan eğitim öğretim materyali çeşitlendirilerek farklı anlatım metotları uygulanarak akademik başarı oranlarını yükseltilecektir						
S2.2.2	-Kulüp çalışmaları , okul gezileri, spor faaliyetleri ve halk oyunları çalışmalarından her birine öğrencilerin ilgileri doğrultusunda katılımı sağlanacaktır.						
S2.2.3	Farklı Öğretim Yöntemlerinin Uygulanması konusunda yeni yaklaşım ve teknikler takip edilerek öğretmenlerin hizmet içi eğitim almaları sağlanacaktır.						
Maliyet Tahmini	500.000 TL						
Tespitler	Öğretmenlerin motivasyon kaybı nedeniyle farklı öğretim uygulamaları yöntemlerinden kaçınması Sosyal ve kültürel etkinliklerin sınırlı olması Akademik başarı yönünde teşvik unsurlarının az olması						
İhtiyaçlar	Bütçe Hizmet içi eğitimler						

Amaç 3	Eğitimde Kaliteyi Yükseltmek						
Tema:	Kurumsal Kapasite						
Hedef 3.1	Eğitim Öğretim faaliyetlerinin daha nitelikli olması yönünde kurumsal anlamda güçlendirme çalışmaları yapılacaktır.						
Performans Göstergeleri	Hedefe Etkisi	Başlangıç Değeri	2024	2025	2026	2027	2028
PG3.3.1. Kurumsal İletişim düzeyini personel,veli,öğrenci unsurlarıyla güçlendirmek. (%)	20	70	75	80	85	85	90
PG 3.3.2 Kurumsal Yönetim etkililiğini hizmet sunduğu unsurlara etkili aktarabilmek (%)	40	65	65	70	70	80	85
PG 3.3.3 Donanımların aktif kullanılabilir olmalarını sağlamak (%)	40	40	45	50	55	60	65
Koordinatör Birim	Okul İdaresi						
İş Birliği Yapılacak Birimler	Öğretmenler, Veliler, Öğrenciler						
Riskler	-Donanımların aktif kullanılabilmesi için maliyetin sınırlı olması -Veli-öğrenci-öğretmen iş birliği ile iletişim noktasında sorunlar olması						
Stratejiler							
S3.3.1	-Kurumsal İletişim düzeyi sosyal kültürel etkinliklerle artırılabilecektir.						
S3.3.2	Kurumsal Yönetim etkililiğini kamu hizmetleri standartları dikkate alınarak belirtilen kriterlere göre artırılabilecektir.						
S3.3.3	Donanımların aktif olarak kullanılması için kontrol ve tedarik çalışmaları yapılacaktır.						
Maliyet Tahmini	1.000.000 TL						
Tespitler	Özel gereksinimli öğrencilerin donanım konusunda eksikliklerinin olması Kurumsal İletişim düzeyi bazında zaman zaman iletişimsel aksaklıklar olması Verimlilik ve etkililik konusunda özveri eksikliği						
İhtiyaçlar	Bütçe Hizmet içi eğitimler Donanım malzemeleri temini						

4.5. Maliyetlendirme

	2024	2025	2026	2027	2028	Toplam Maliyet
Amaç 1	10.000TL	10.000TL	10.000TL	10.000TL	10.000TL	50.000TL
Hedef1.1	2000TL	2000TL	2000TL	2000TL	2000TL	10.000TL
Hedef 1.2	5000TL	5000TL	5000TL	5000TL	5000TL	25.000TL
Hedef 1.3	3000TL	3000TL	3000TL	3000TL	3000TL	15.000TL
Amaç 2	100.000TL	100.000TL	100.000TL	100.000TL	100.000TL	500.000TL
Hedef 2.1	20.000TL	20.000TL	20.000TL	20.000TL	20.000TL	100.000TL
Hedef 2.2	50.000TL	50.000TL	50.000TL	50.000TL	50.000TL	250.000TL
Hedef 2.3	30.000TL	30.000TL	30.000TL	30.000TL	30.000TL	150.000TL
Amaç 3	200.000TL	200.000TL	200.000TL	200.000TL	200.000TL	1.000.000TL
Hedef 3.1	50.000 TL	50.000 TL	50.000TL	50.000TL	50.000TL	250.000TL
Hedef 3.2	100.000 TL	100.000TL	100.000TL	100.000TL	100.000TL	500.000TL
Hedef 3.3	50.000TL	50.000TL	50.000TL	50.000TL	50.000TL	250.000TL
Genel Yönetim Giderleri	5.000.000 TL	6.250.000 TL	8.000.000 TL	10.000.000TL	12.500.000TL	41.750.000TL
TOPLAM	5.310.000TL	6.560.000TL	8.310.000TL	10.310.000TL	12.810.000TL	43.300.000TL

5. İZLEME VE DEĞERLENDİRME

Stratejik planın izlenmesinde 6 aylık dönemlerde izleme yapılacak denetim birimleri, il ve ilçe millî eğitim müdürlüğü ve Bakanlık denetim ve kontrollerine hazır halde tutulacaktır. Her yılın ilk 6 ayında belirlediğimiz hedeflere ait performans göstergelerinin performans düzeyi dikkate alınarak izleme yapıldığı yılın sonu itibariyle hedeflenen değere ulaşıp ulaşılmadığının analizi yapılacaktır.

6. STRATEJİK PLAN HEDEF KARTLARI

TEMA: Eğitim-Öğretime Erişim ve Katılım	
Okul/Kurum Türü: Özel Eğitim İlkokulları/Ortaokulları (Hafif Zihin/Hafif Otizm-İşitme-Görme-Bedensel)	
Amaç	A1. Öğrencilerin eğitim ve öğretime etkin katılımlarıyla süreci tamamlamalarını sağlamak.
Hedef	H1.1. Öğrencilerin okula erişim, devam ve okulu tamamlama oranları artırılabacaktır.
Performans Göstergeleri	PG1.1.1. İl-ilçe özel eğitim hizmetleri kurulu tarafından yerleştirilme kararı verilen öğrencilerin kayıt yaptıрма oranı (%) PG1.1.2. Bir eğitim ve öğretim yılında devamsızlık süresi 50 günden fazla olan öğrenci oranı (%) PG1.1.3. Bir dönem devamsızlık yapan öğrencilerin oranı PG1.1.4. Devamsızlık süresi 20 günü aşan öğrencilerin oranı PG1.1.5. Bir eğitim ve öğretim yılında örgün eğitimden ayrılan öğrenci oranı (%) PG1.1.6. Sağlık sorunları ve diğer nedenlerle okula devam edemeyen öğrencilerin uygun eğitim ortamlarına yönlendirilme ve yerleştirilme oranı (%) PG 1.1.7. Okula yeni başlayan öğrencilerden uyum eğitimine katılanların oranı
Stratejiler	S1. İl-ilçe özel eğitim hizmetleri kurulu tarafından yerleştirilme kararı verilen öğrencilerden kayıt yaptırmayanlar tespit edilerek önlemeye yönelik tedbirler alınacaktır. S2. Öğrencilerin devamsızlık nedenlerine yönelik okul, öğrenci ve veli iş birliğiyle bu nedenleri ortadan kaldıracak çalışmalar yürütülecektir. S3. Devamsızlık sonucu ortaya çıkan olumsuz etkileri azaltmaya yönelik eğitim programları, sosyal etkinlikler, uzaktan öğrenme gibi telafi tedbirleri geliştirilecektir. S4. Okul ortamı; öğrencilerin öğrenme motivasyonunu geliştirecek şekilde bilimsel, sosyal, kültürel, sanatsal ve sportif imkanları artırılabacaktır. S5. Öğrencilerin örgün eğitimden ayrılma nedenlerine yönelik çalışmalar yapılarak bunların ortadan kaldırılmasına yönelik tedbirler alınacaktır. S6. Öğrencilerin uygun eğitim ortamlarına yönlendirilmesi amacıyla yeniden eğitsel değerlendirme ve tanılama yapılması için Rehberlik ve Araştırma Merkezi'ne (RAM) yönlendirme yapılacaktır. S7. Okula yeni başlayan öğrencilere oryantasyon eğitimiyle okulun yapısı ve imkanları tanıtılarak uyumları sağlanacaktır.

TEMA: Eğitim-Öğretime Erişim ve Katılım**Okul/Kurum Türü: Özel Eğitim Okulları (Hafif Zihin/Hafif Otizm Otizm-İşitme-Görme-Bedensel)**

Amaç	A1. Öğrencilerin eğitim ve öğretime etkin katılımlarıyla süreci tamamlamalarını sağlamak.
Hedef	H1.2. Öğrencilerin ders dışı etkinliklere katılımları artırılabacaktır.
Performans Göstergeleri	PG1.2.1. Bir eğitim ve öğretim yılında bilimsel, sosyal, kültürel, sanatsal ve sportif alanlarda faaliyetlere katılan öğrenci oranı (%) PG1.2.2. Yerel, ulusal ve uluslararası etkinliklere (proje, yarışma vb.) katılan öğrenci oranı (%)
Stratejiler	S1. Bilimsel, Sosyal, kültürel, sanatsal ve sportif alanlarda kurum içi ve kurum dışı düzenlenen faaliyetler artırılabacaktır. S2. Okul içinde başarıyı teşvik edecek yarışmalar düzenlenerek öğrencilerin ödüllendirilmesi sağlanacaktır. S3. Öğrencilerin yerel, ulusal ve uluslararası etkinliklere (proje, yarışma vb.) katılmaları teşvik edilecektir. S4. Öğrenciler için bilimsel, sosyal, kültürel, sanatsal ve sportif faaliyetler düzenlenmesi için kurum, kuruluş, sivil toplum kuruluşları vb. ile iş birliği yapılacaktır.

TEMA: Eğitim ve Öğretimde Kalite**Okul/Kurum Türü: Özel Eğitim Okulları (Hafif Zihin/Hafif Otizm Otizm-İşitme-Görme-Bedensel)**

Amaç	A2. Öğrencilerin tüm gelişim alanlarındaki özellikleri ve eğitim ihtiyaçları ile akademik yeterliklerini artırmak.
Hedef	H2.1. Öğrencilerin akademik düzeylerinin artırılmasına yönelik çalışmalar yürütülecektir.
Performans Göstergeleri	PG2.1.1. Merkezi sınavlara katılım oranı PG 2.1.2 Öğrenci başına Kitap okuma sayısı
Stratejiler	S1. Öğrencilerin genel derslerdeki kazanım eksiklikleri tespit edilerek destekleme yetiştirme kursları (DYK) ve tamamlayıcı eğitim faaliyetleri başta olmak üzere okulda destekleyici eğitim faaliyetleri yapılacaktır. S2. Uzaktan eğitim videoları aracılığıyla öğrencilerin tamamlayıcı ve destekleyici eğitim almaları sağlanacaktır. S3. Öğrencilerin kitap okumasını teşvik etmek için etkinlikler düzenlenecektir.

TEMA: Eğitim ve Öğretimde Kalite**Okul/Kurum Türü: Özel Eğitim Okulları (Hafif Zihin/Hafif Otizm Otizm-İşitme-Görme-Bedensel)**

Amaç	A3. Öğrencilerin gelişimlerini bir bütün olarak desteklenmesini, ilgi, yetenek, değer, tutum ve kişilik özelliklerini keşfetmesini sağlamak.
Hedef	H3.1. Öğrencilerin bir bütün olarak gelişimlerini desteklemek ve gelişimlerini olumsuz yönde etkileyebilecek risk etmenlerini azaltmak, koruyucu etmenleri artırmak amacıyla çalışmalar yürütülecektir.
Performans Göstergeleri	PG 3.1.1 Sosyal duygusal gelişim alanına yönelik çalışma yapılan öğrenci oranı PG 3.1.2. Akademik gelişim alanına yönelik çalışma yapılan öğrenci oranı PG 3.1.3. Kariyer gelişim alanına yönelik çalışma yapılan öğrenci oranı
Stratejiler	S1. Rehberlik ihtiyacı belirleme anketi sonuçlarından yararlanarak gelişim alanlarına yönelik öğrencilerle yürütülecek çalışmalar belirlenecektir. S2. Belirlenen çalışmalar okul rehberlik ve psikolojik danışma programı kapsamında uygulanacaktır.

TEMA: Eğitim ve Öğretimde Kalite**Okul/Kurum Türü: Özel Eğitim Okulları (Hafif Zihin/Hafif Otizm Otizm-İşitme-Görme-Bedensel)**

Amaç	A3. Öğrencilerin gelişimlerini bir bütün olarak desteklenmesini, ilgi, yetenek, değer, tutum ve kişilik özelliklerini keşfetmesini sağlamak.
Hedef	H3.2. Öğrencilerin gelişimlerini olumsuz yönde etkileyebilecek problemlerin çözümüne yardımcı olmak amacıyla çalışmalar yürütülecektir.
Performans Göstergeleri	PG 3.2.1 Bireysel psikolojik danışma yapılan öğrenci oranı PG 3.2.2. Psikososyal müdahale kapsamında çalışma yapılan öğrenci oranı
Stratejiler	S1 Okul risk haritaları sonuçları doğrultusunda çalışma yapılması gereken öğrenciler belirlenecektir. S2 Belirlenen öğrencilerle bireysel veya grupla çalışmalar yürütülecektir.

TEMA: Eğitim ve Öğretimde Kalite**Okul/Kurum Türü: Özel Eğitim Okulları (Hafif Zihin/Hafif Otizm Otizm-İşitme-Görme-Bedensel)**

Amaç	A3. Öğrencilerin gelişimlerini bir bütün olarak desteklenmesini, ilgi, yetenek, değer, tutum ve kişilik özelliklerini keşfetmesini sağlamak.
Hedef	H3.3. Öğrencinin gelişimini desteklemek için öğretmen, veli, yönetici ve okul içerisinde öğrenci ile iletişimde olan diğer kişilere kendilerini geliştirmeleri, ortak ve yeterli bir rehberlik anlayışı kazanmaları amacıyla çalışmalar yürütülecektir.
Performans Göstergeleri	PG 3.3.1 Müşavirlik hizmeti sunulan öğretmen oranı PG 3.3.2 Müşavirlik hizmeti sunulan veli oranı PG 3.3.3 Müşavirlik hizmeti sunulan diğer kişilerin oranı
Stratejiler	S1 Rehberlik ihtiyacı belirleme anketi sonuçlarından yararlanarak öğretmen, veli ve diğer kişilere yönelik yürütülecek çalışmalar belirlenecektir. S2. Belirlenen çalışmalar okul rehberlik ve psikolojik danışma programı kapsamında uygulanacaktır.

TEMA: Kurumsal Kapasite	
Okul/Kurum Türü: Özel Eğitim İlkokulları/OrtaOkulları (Hafif Zihin/Hafif Otizm-İşitme-Görme-Bedensel)	
Amaç	A4. Yönetici, öğretmen ve diğer personelin bilgi, beceri ve mesleki yeterliliklerini geliştirmeleri için eğitim almaları sağlanacaktır.
Hedef	H4.1. Okuldaki yönetici ve öğretmenlerin bilgi, beceri ve mesleki yeterliliklerinin artırılmasına yönelik çalışmalar yapılacaktır.
Performans Göstergeleri	PG 4.1.1 Düzenlenen eğitim sayısı PG 4.1.2 Eğitime katılan yönetici ve öğretmen sayısı
Stratejiler	S1 Yönetici ve öğretmenlerin bilgi, beceri ve mesleki yeterliliklerinin geliştirilmesine yönelik fırsatlar sağlanacaktır.

TEMA: Kurumsal Kapasite	
Okul/Kurum Türü: Özel Eğitim İlkokulları/OrtaOkulları (Hafif Zihin/Hafif Otizm-İşitme-Görme-Bedensel)	
Amaç	A4. Yönetici, öğretmen ve diğer personelin bilgi, beceri ve mesleki yeterliliklerini geliştirmeleri için eğitim almaları sağlanacaktır.
Hedef	H4.2. Ailelere yönelik bilgi, beceri ve tutumların geliştirilmesine yönelik çalışmalar yapılacaktır.
Performans Göstergeleri	PG 4.2.1 Düzenlenen eğitim sayısı PG 4.2.2 Eğitime katılan kişi sayısı
Stratejiler	S1 Eğitimlerin düzenlenmesine ilişkin ilgili kurum ve kuruluşlarla iş birliği yapılacaktır.

TEMA: Kurumsal Kapasite	
Okul/Kurum Türü: Özel Eğitim İlkokulları/OrtaOkulları (Hafif Zihin/Hafif Otizm-İşitme-Görme-Bedensel)	
Amaç	A4. Yönetici, öğretmen ve diğer personelin bilgi, beceri ve mesleki yeterliliklerini geliştirmeleri için eğitim almaları sağlanacaktır.
Hedef	H4.3. Okuldaki diğer personelin özel eğitim alanında bilgi ve farkındalıklarının artırılmasına yönelik çalışmalar yapılacaktır.
Performans Göstergeleri	PG 4.3.1 Verilen eğitim sayısı PG 4.3.2 Eğitime katılan personel sayısı
Stratejiler	S1 Eğitimlerin düzenlenmesine ilişkin ilgili kurum ve kuruluşlarla iş birliği yapılacaktır.

TEMA: Kurumsal Kapasite	
Okul/Kurum Türü: Özel Eğitim İlkokulları/OrtaOkulları (Hafif Zihin/Hafif Otizm-İşitme-Görme-Bedensel)	
Amaç	A5. Okul ve kurumların eğitim ve öğretime katılımını arttırmak amacıyla bölgesel (yerel), ulusal ve uluslararası proje, araştırma, yarışma ve etkinliklere katılımı artırılabacaktır.
Hedef	H5.1. Okulların bölgesel (yerel), ulusal ve uluslararası proje, yarışma ve etkinliklere katılımı artırılabacaktır.
Performans Göstergeleri	PG5.1.1 Hazırlanan ve başvuru yapılan proje sayısı PG5.1.2 Onay alan proje sayısı PG5.1.3 Proje eğitimine katılan personel sayısı PG5.1.4 Katılım sağlanan yarışma ve etkinlik sayısı
Stratejiler	S.1. Okullarda görev yapan personelin proje hazırlama konusundaki yeterlilikleri artırılabacaktır.

TEMA: Kurumsal Kapasite**Okul/Kurum Türü: Özel Eğitim İlkokulları/OrtaOkulları (Hafif Zihin/Hafif Otizm-İşitme-Görme-Bedensel)**

Amaç	A6. Okulun eğitimin temel ilkeleri doğrultusunda niteliğini arttırmak amacıyla kurumsal kapasite geliştirilecektir.
Hedef	H6.1. Eğitim ve öğretimin sağlıklı ve güvenli bir ortamda gerçekleştirilmesi için okul sağlığı ve güvenliği geliştirilecektir.
Performans Göstergeleri	PG 6.1.1. Okulda yaşanan kaza sayısı PG 6.1.2. Bağımlılıkla mücadele ile ilgili konularda eğitim alan öğrenci ve öğretmen sayısı PG.6.1.3. Akran zorbalığı ve siber zorbalıkla ilgili konularda eğitim alan öğretmen, öğrenci ve veli sayısı PG 6.1.4. Sağlıklı beslenme ve obezite ile ilgili konularda verilen eğitim alan öğrenci, öğretmen ve veli sayısı PG 6.1.5. Hijyen, gıda güvenliği, bulaşıcı hastalıklar ile ilgili konularda verilen eğitim alan öğrenci, öğretmen ve personel sayısı PG 6.1.6. Sivil savunma eğitimlerine katılan öğrenci ve öğretmen sayısı PG 6.1.7. Afet ve acil durum tatbikat sayısı
Stratejiler	S.1. Eğitim ortamları iş sağlığı ve güvenliği yönergesine uygun hâle getirilecektir. S.2. Öğrenci, öğretmen ve velilerde farkındalık oluşturmak için bağımlılıkla mücadele, akran zorbalığı, siber zorbalık, sağlıklı beslenme ve obezite, hijyen, bulaşıcı hastalıklar ve gıda güvenliği gibi konularda alan uzmanları ile iş birliğinde eğitimler düzenlenecektir. S.3. Doğa, insan ve teknoloji kaynaklı (deprem, sel, heyelan, yangın, çığ ve salgın hastalıklar vd.) afetlere karşı gerekli tedbirlerin alınması için çalışmalar yapılacaktır.